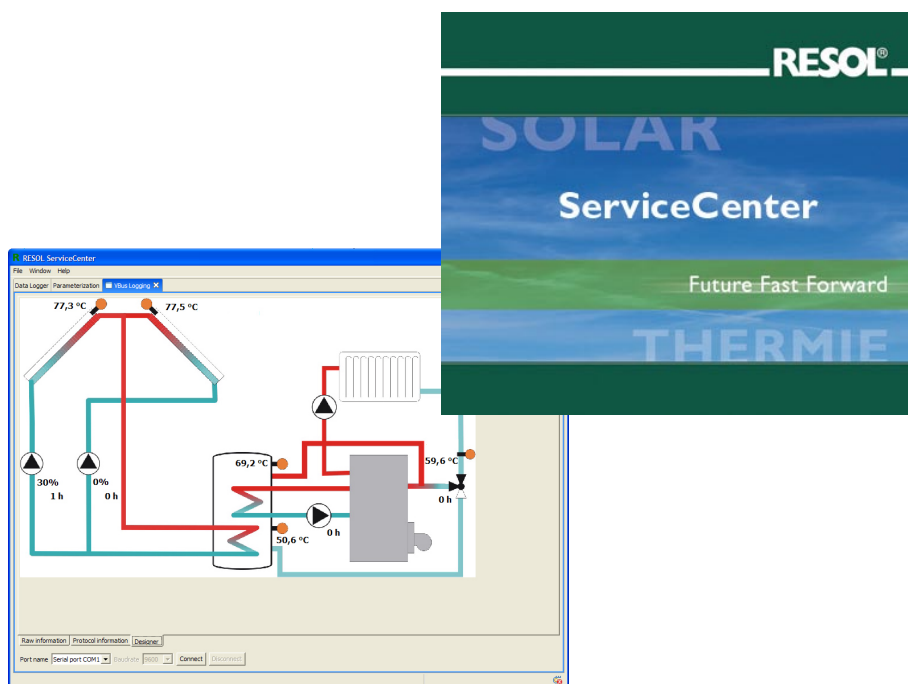


ServiceCenter

Progiciel pour la configuration et la visualisation de régulateurs

Installation

Utilisation



ServiceCenter



Manuel

Nous vous remercions d'avoir acheté ce produit RESOL.
Veuillez lire ce manuel attentivement afin de pouvoir utiliser le produit de manière optimale.

www.resol.de

Sommaire

Recommandations de sécurité	2	7.2 Informations brutes.....	10
1. Clause de non-responsabilité.....	3	7.3 Informations protocolaires.....	10
2. Configuration minimale requise.....	3	7.4 Designer.....	12
3. Installation.....	3	7.4.1 Option „Editer“.....	12
4. Connexion avec appareils RESOL.....	5	7.4.2 Option Téléchargement de l'image vers l'amont.....	14
5. Datalogger DL1.....	7	8. Aide.....	15
6. Paramétrage.....	8	9. Désinstallation.....	16
7. VBus-Datalogging.....	9		
7.1 Etablir une connexion au régulateur.....	9		

Mention des responsables du contenu

Cette notice de montage et d'utilisation est protégée par des droits d'auteur, toute annexe incluse. Toute utilisation en dehors de ces mêmes droits d'auteur requiert l'autorisation de la société RESOL - Elektronische Regelungen GmbH. Ceci est valable en particulier pour toute reproduction / copie, traduction, pour tout microfilm ainsi que pour tout enregistrement sur système électronique.

Directeur de publication: RESOL - Elektronische Regelungen GmbH

Indication importante

Tous les textes et les illustrations de ce manuel ont été réalisés avec le plus grand soin et les meilleures

connaissances possibles. Étant donné qu'il est cependant impossible d'exclure l'éventualité d'erreurs, veuillez prendre en considération ce qui suit:

Vos projets doivent se fonder exclusivement sur vos propres calculs et plans, conformément aux normes et directives DIN en vigueur. Nous ne garantissons pas l'intégralité des textes, ni des dessins de ce manuel; ceux-ci n'ont qu'un caractère exemplaire. L'utilisation des données du manuel se fera à risque personnel. Le directeur de publication décline toute responsabilité pour données incorrectes, incomplètes ou erronées ainsi que pour tout dommage en découlant.

Sous réserve d'erreurs et de modifications techniques

**1. Clause de non-responsabilité
(extraits du contrat de licence)**

Le directeur de publication s'oblige à prendre les mesures nécessaires afin de garantir la parfaite fonctionnalité du logiciel. Cependant, il décline toute responsabilité quant à la fonctionnalité dudit logiciel et ne peut être tenu responsable des dommages résultant de l'utilisation de celui-ci. Ceci est valable, en particulier, mais pas exclusivement, pour toute panne hardware, toute perte de données ainsi que pour toute perte de bénéfices.

2. Configuration minimale requise

- Microsoft Windows 2000/XP
- Java Version 1.6.0 ou supérieure

3. Installation

Assurez-vous, avant d'installer le logiciel, que votre ordinateur possède la configuration minimale requise mentionnée ci-dessus.

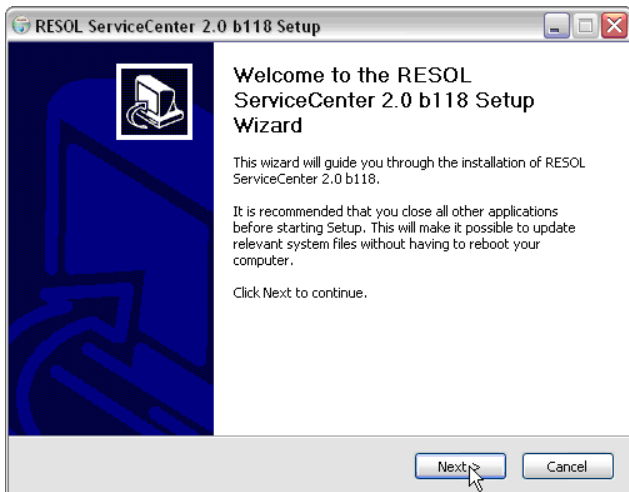
Si vous utilisez le ServiceCenter sur CD, le setup démarrera après que vous ayez introduit le CD dans le lecteur. Au cas où le setup ne démarrerait pas, vous pouvez également lancer l'installation à travers l'application „ServiceCenter-Setup.exe“ qui se trouve dans le sous-menu „ServiceCenter“ du CD. Lors de l'installation, un nouveau groupe „RESOL“ ayant un raccourci vers le logiciel sera créé dans le menu Démarrer.



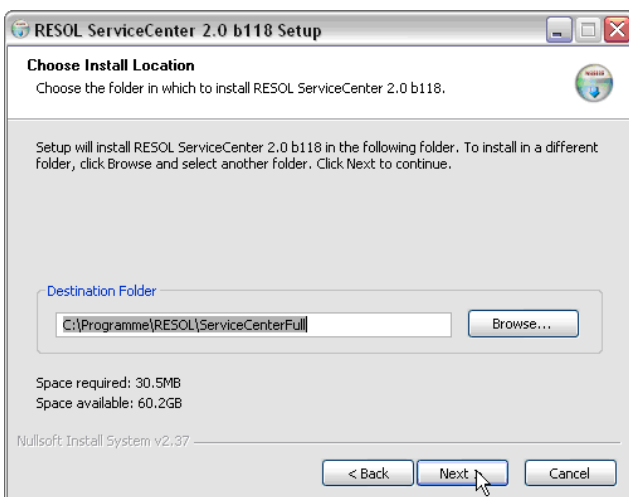
Cliquez sur „Oui“ pour démarrer l'installation.



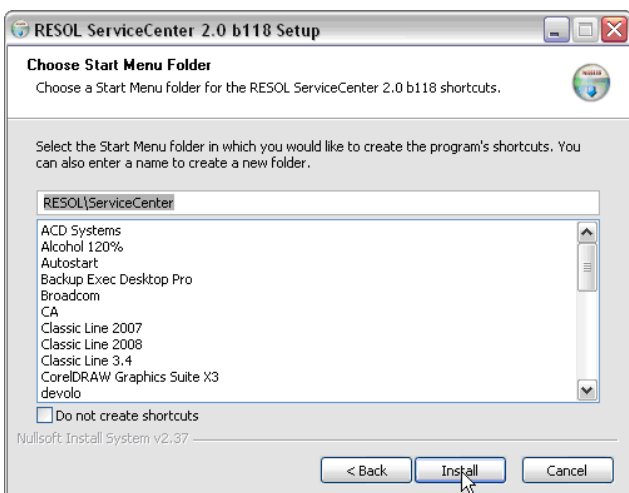
Sélectionnez la langue.



Suivez les indications affichées sur l'écran au cours de l'installation.



Sélectionnez le répertoire cible de l'installation.



Sélectionner le fichier du menu Démarrer.

Une fois l'installation achevée, sélectionner RESOL > ServiceCenter > ServiceCenter dans le menu Démarrer afin de démarrer le programme.

4. Connexion avec appareils RESOL

Selon le type de connexion, différentes fonctions sont disponibles:

4.1 Port sériel COM

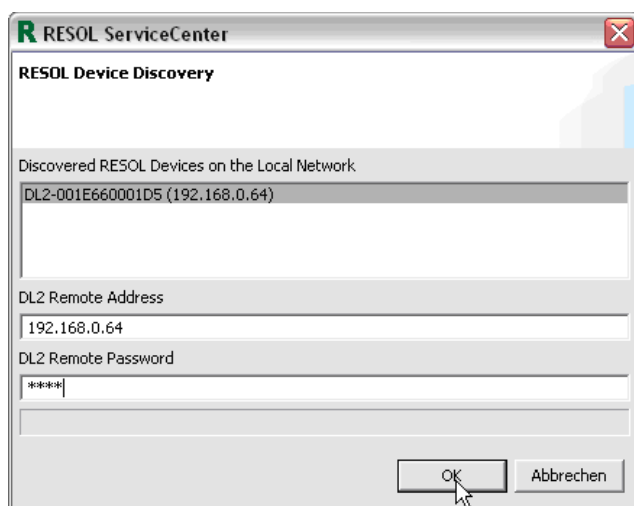
En cas d'utilisation d'un adaptateur VBus®/USB, RS-COM ou USB/RS232, les fonctions suivantes sont disponibles: Enregistrement VBus, Paramétrage et lire Datalogger DL1.

4.2 Adresse IP

Lorsque le Datalogger DL1 est utilisé dans une connexion de transmission de données à distance, les fonctions suivantes sont disponibles: Enregistrement VBus, Paramétrage, Consultation à travers navigateur internet standard.

4.3 Connect to DL2

Lorsque le DL2 est utilisé, les fonctions suivantes sont disponibles: Paramétrage et Enregistrement VBus.



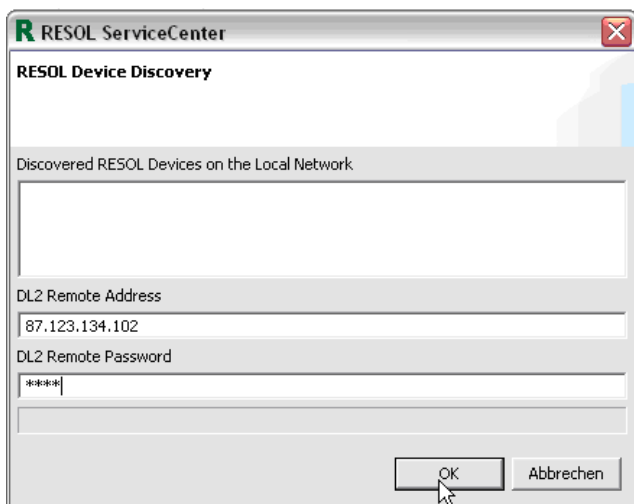
Accès à partir du réseau:

Le datalogger DL2 sera automatiquement recherché.

- Sélectionnez le DL2 détecté par un clic; l'adresse IP s'affiche dans le champ „DL2 Remote Address“
- Entrez le mot de passe de télémaintenance (réglage d'usine: vbus)
- Cliquez sur „OK“

Pour les types de connexion suivants, une redirection de port est requise. Pour plus d'informations, voir documentation sur le routeur.

Numéro du port	Service
443	interface web
7053	Accès ServiceCenter



Accès à travers l'internet:

- Entrez l'adresse IP publique du routeur internet dans le champs „DL2 Remote Address“
- Entrez le mot de passe de télémaintenance (réglage d'usine: vbus)
- Cliquez sur „OK“

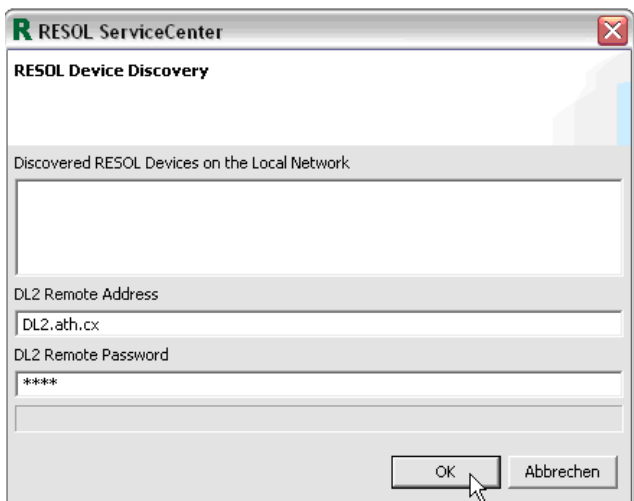
Note:

Pour déterminer l'adresse IP publique du routeur, veuillez utiliser un service tel que:

http://www.resol-dl2.de/ip_address.

Appelez le site web à partir du réseau dans lequel le DL2 a été installé.

Généralement, l'adresse IP publique du routeur change chaque jour. Pour cette raison, il est conseillé d'utiliser un Serveur Domain Name Server dynamique (Dyn DNS). Pour plus d'informations sur la détermination d'un Dyn DNS, voir documentations correspondantes.



Lorsque le serveur Domaine Name Server dynamique (Dyn DNS) est utilisé:

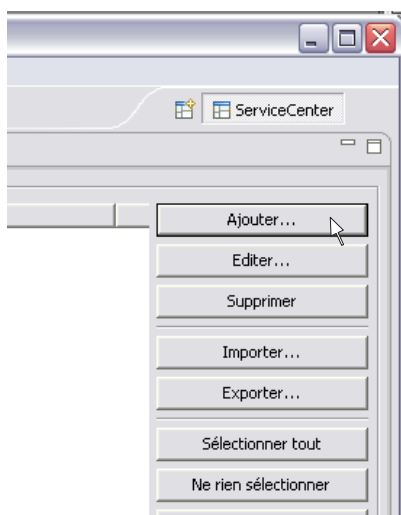
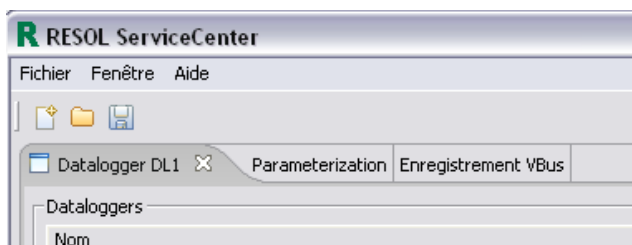
- Entrez l'adresse web dans le champ „DL2 Remote Address“
- Entrez le mot de passe de télémaintenance (réglage d'usine: vbus)
- Cliquez sur „OK“

5. Datalogger DL1 (uniquement version complète)

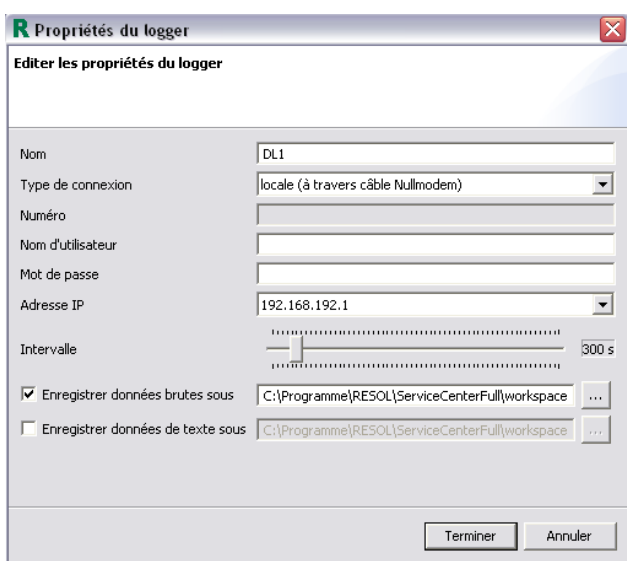
Le logiciel RESOL ServiceCenter permet de lire les données du datalogger DL1.

Pour cela, le datalogger doit être connecté à votre ordinateur soit localement à travers un câble Nullmodem, soit à distance à travers un modem GSM ou un modem standard.

Pour lire les données du datalogger, cliquez sur le bouton „Datalogger DL1“.



Cliquez ensuite sur „Ajouter“.



La fenêtre „Propriétés du logger“ s’affiche.

Taper le nom du datalogger (ce nom peut être choisi librement).

Sélectionnez ensuite le type de connexion utilisée et tapez votre numéro de téléphone en cas de connexion via modem.

Si vous avez un nom d'utilisateur et un mot de passe (voir mode d'emploi du DL1), tapez-les également dans l'espace indiqué.

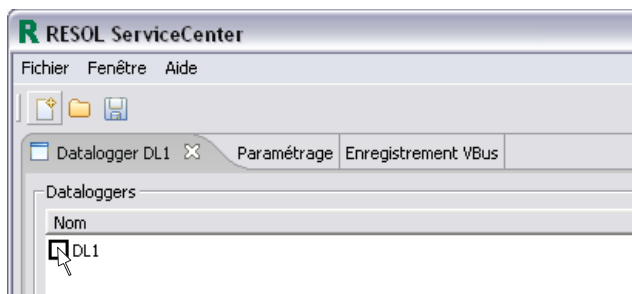
Le réglage d'usine de l'adresse IP du datalogger est préétabli. En cas de modification de ladite adresse (voir mode d'emploi du DL1), inscrivez l'adresse modifiée sur la ligne correspondante.

Vous pouvez modifier l'intervalle d'enregistrement des données.

Vous pouvez également sélectionner le type d'enregistrement des données.

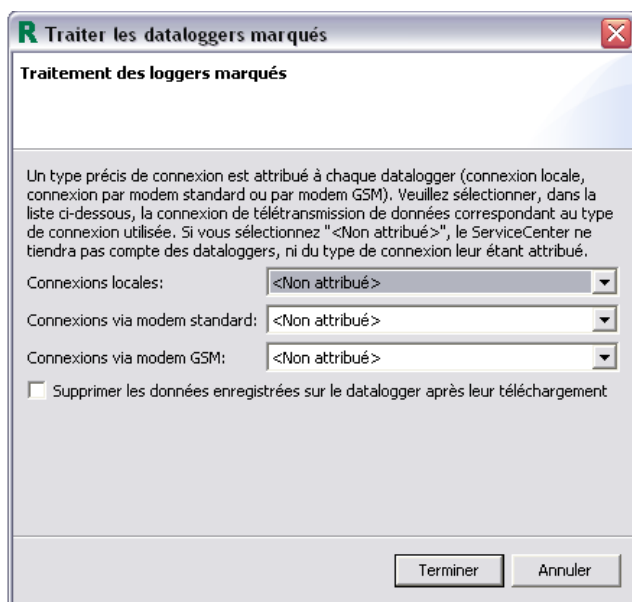
Les „**données brutes**“ ne sont pas lisibles directement. Les „**données de texte**“ peuvent être traitées ultérieurement (par ex. avec Excel)

Cliquez sur „Terminer“.



Le datalogger apparaît dans la fenêtre principale et peut être sélectionné.

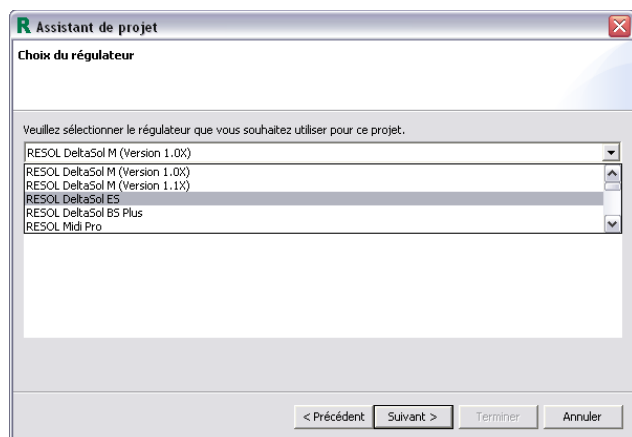
Pour télécharger les données du datalogger sélectionné, cliquez à droite sur „Traiter éléments marqués...“.



Sélectionnez ensuite un type de connexion et cliquez sur „Terminer“.

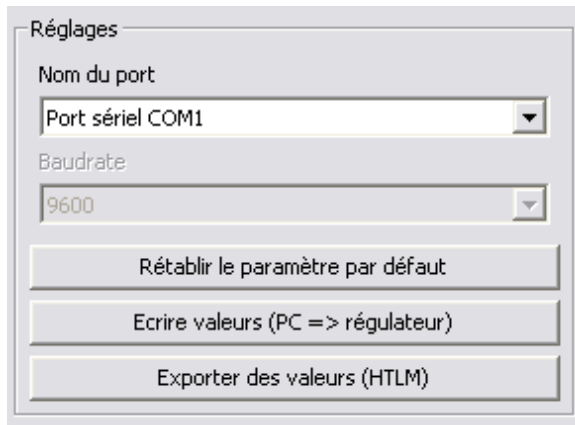
Les données ainsi obtenues peuvent être traitées ultérieurement à l'aide de tableurs (p. ex. Microsoft Excel) ou visualisées à travers le Designer ServiceCenter.

6. Paramétrage (uniquement version complète)



Si vous désirez lire des valeurs de réglage de votre régulateur ou paramétrer celui-ci, cliquez sur Fichier > Nouveau Projet... et sélectionnez votre régulateur parmi ceux proposés.

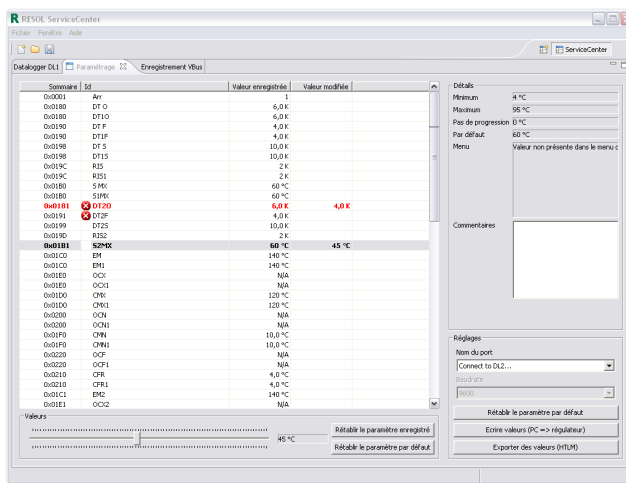
Après avoir sélectionné le régulateur, tous les paramètres de celui-ci s'afficheront avec les réglages d'usine correspondants.



Nom du port: sélectionnez le port à travers lequel votre ordinateur et le logger DL1 ou d'autres adaptateurs sont connectés. En cas d'utilisation du DL2, sélectionnez „Connect to DL2“.

Lire valeurs (régulateur => PC): l'ordinateur lit les données du régulateur.

Ecrire valeurs (PC => régulateur): le régulateur met à jour les données traitées à l'aide du logiciel ServiceCenter.



exemple: DeltaSol® ES

Vous pouvez modifier la valeur de paramètres sélectionnés en plaçant le curseur de réglage sur la valeur désirée.

Valeur rouge: paramètres modifiés mais pas encore enregistrés sur le régulateur.

Valeur verte: paramètres enregistrés sur le régulateur ne correspondant pas au réglage d'usine.

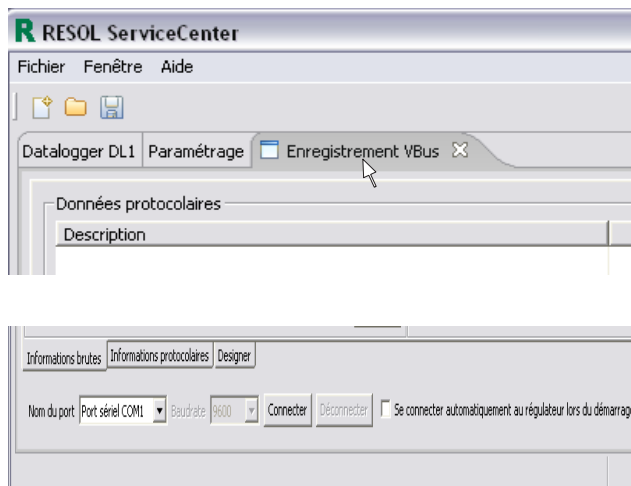
X blanc sur fond rouge: au moins 2 paramètres ne correspondent pas l'un à l'autre (par ex. DTE < DTA). L'un des paramètres incorrects doit être adapté à l'autre.

„Rétablir le paramètre par défaut“ rétablit le réglage d'usine du paramètre sélectionné.

„Rétablir le paramètre enregistré“ rétablit la valeur enregistrée sur le régulateur.

7.VBus-Datalogging

7.1 Etablir une connexion au régulateur



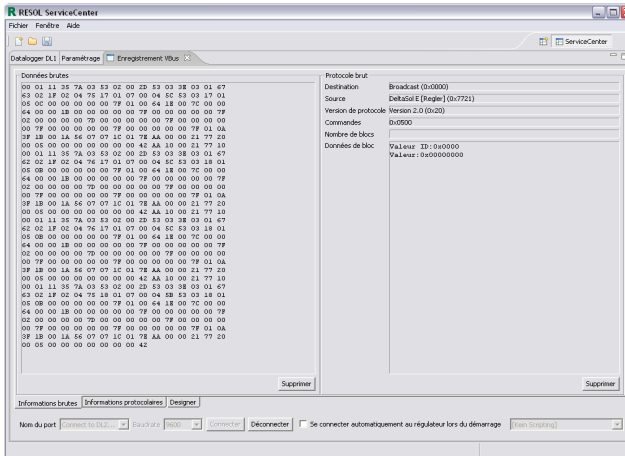
Pour accéder au menu “Enregistrement VBus”, cliquez sur “Enregistrement VBus” en haut de l'écran.

Avant de pouvoir lire les données du régulateur, vous devez d'abord établir une connexion avec celui-ci.

Si la connexion au régulateur est déjà établie, vous devez uniquement sélectionner le port (par ex. „Port sériel COM1“) auquel celui-ci est connecté et cliquer sur „Connecter“.

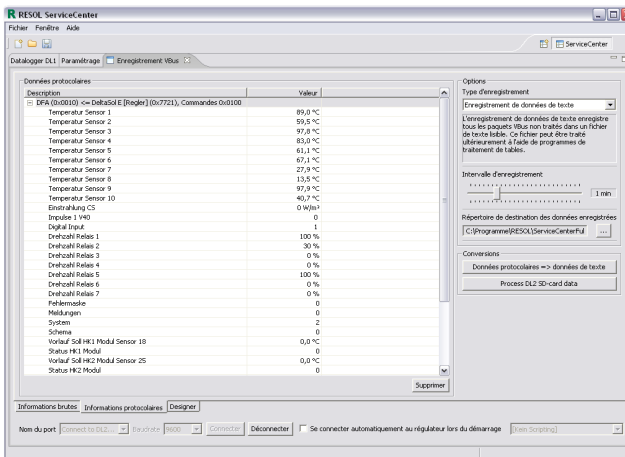
En cas de connexion via le datalogger DL1, veuillez taper l'adresse IP dudit datalogger. En cas de connexion via le datalogger DL2, veuillez sélectionner „Connect to DL2“.

7.2 Informations brutes



Cette fenêtre affiche tous les paquets de données entrantes comme données brutes. Ces données brutes ne sont pas particulièrement importantes pour l'utilisateur. Cette fenêtre sert simplement à contrôler l'état de la connexion et à analyser d'éventuelles erreurs.

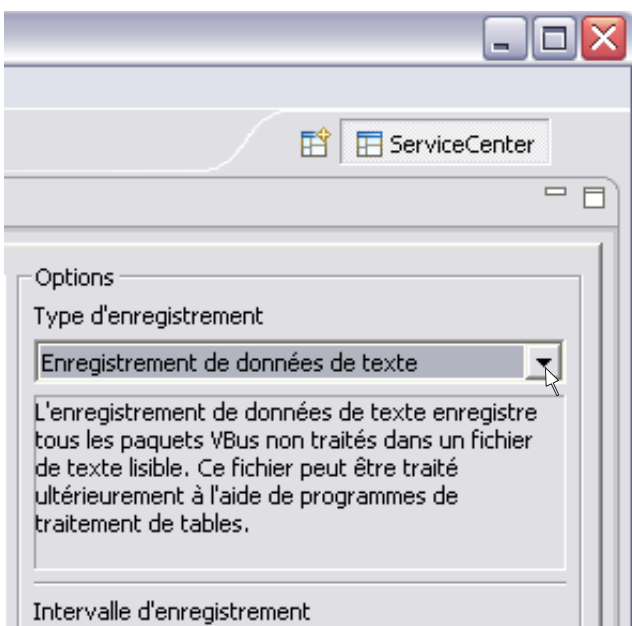
7.3 Informations protocolaires



Cette fenêtre affiche les données brutes comme données traitées; ces données brutes peuvent donc être lues comme valeurs mesurées.

Cette fenêtre vous permet de visualiser toutes les valeurs mesurées par le régulateur.

Si vous cliquez sur „Supprimer“, les informations protocolaires disparaîtront de la fenêtre; l'ordinateur attendra l'arrivée de nouveaux paquets de données.



Un protocole sera effectué à intervalles réguliers sur les données entrantes.

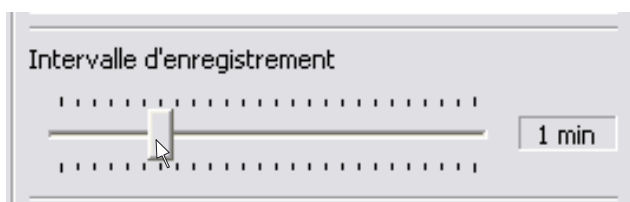
Plusieurs réglages sont possibles:

Le champ „Type d'enregistrement“ vous permet de sélectionner le type d'enregistrement que vous souhaitez utiliser:

L'enregistrement de données brutes classe toutes les données reçues sans en vérifier l'exactitude. Cette fonction s'utilise principalement pour effectuer des opérations de diagnostic.

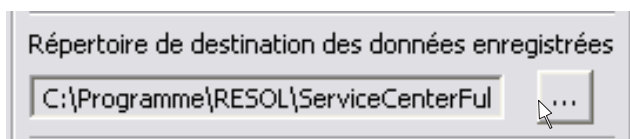
L'enregistrement de données de texte dépose tous les jeux de données reçus dans des fichiers de texte et les sépare avec le tabulateur. Ces fichiers de texte peuvent par la suite être exportés dans d'autres banques de données ou traités à l'aide de tableurs.

L'enregistrement de protocole classe toutes les données reçues avec un horodateur. Les données sur lesquelles un protocole aura été effectué ne seront cependant lisibles qu'à l'aide d'outils informatiques.

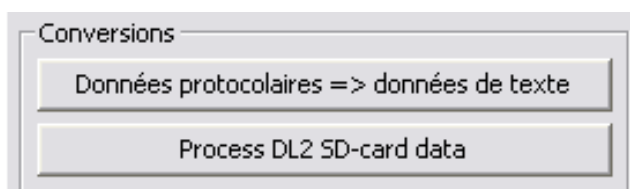


Intervalle d'enregistrement:

L'intervalle d'enregistrement vous permet de définir l'intervalle de temps pendant lequel les données seront vérifiées et enregistrées. Ce champ est désactivé lors d'enregistrements de données brutes.

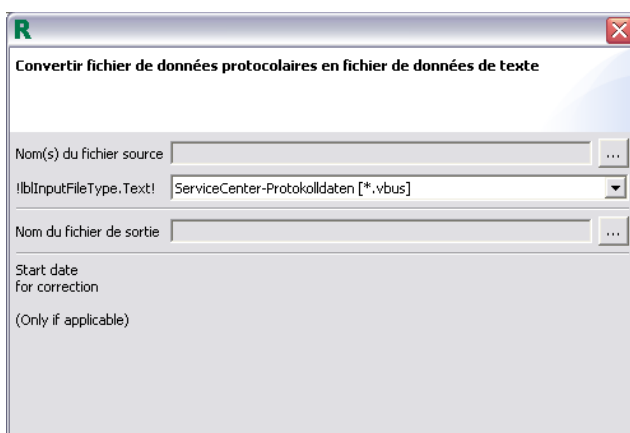


Veuillez indiquer le répertoire dans lequel vous souhaitez sauvegarder tous les fichiers Log enregistrés.



Au cas où les données auraient été enregistrées sous forme de données protocolaires (par ex. si les données du DL1 ont été lues par un navigateur web ou si la carte SD du DL2 a été lue), vous pourrez les convertir ultérieurement en forme lisible.

Pour ce faire, cliquez sur le champ „Données protocolaires => données de texte“ ou „Process DL2 SD-card data“ (voir image précédente).

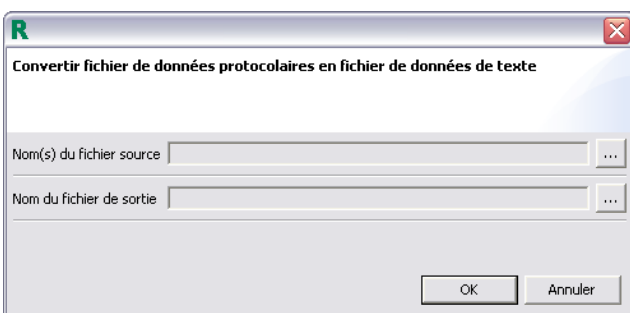


L'option „Nom(s) du fichier source“ vous indique le fichier d'où proviennent les données brutes. Pour sélectionner le fichier désiré, cliquez sur [...].

Indiquez, ensuite, dans l'espace „Nom du fichier de sortie“, le nom du fichier protocolaire converti ainsi que l'endroit où il a été enregistré.

Le fichier protocolaire sélectionné sera converti dès que vous aurez cliqué sur „OK“ pour confirmer l'opération.

Données protocolaires => données de texte



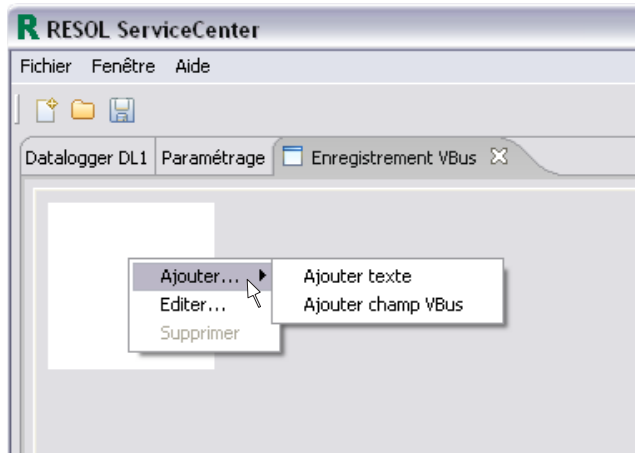
Process DL2 SD-card data

L'option „Nom(s) du fichier source“ vous indique le fichier d'où proviennent les données brutes. Pour sélectionner le dossier désiré, cliquez sur [...].

Indiquez, ensuite, dans l'espace „Nom du fichier de sortie“, le nom du fichier protocolaire converti ainsi que l'endroit où il a été enregistré.

Le fichier protocolaire sélectionné sera converti dès que vous aurez cliqué sur „OK“ pour confirmer l'opération.

7.4 Designer



Le carré blanc est le plan de travail. Cliquez dessus avec le bouton droit de la souris pour faire apparaître le menu.

Une fois la visualisation graphique réalisée, vous pourrez enregistrer le graphique créé en cliquant sur Fichier > Enregistrer sous...

Il vous est possible d'ouvrir des visualisations enregistrées auparavant en cliquant sur Fichier > Ouvrir.

7.4.1 Option „Editer...“



Pour éditer le fond d'écran, cliquer dessus avec le bouton droit de la souris et sélectionnez l'option „Editer...“.

„Remplir de couleur“

Pour régler la couleur du fond d'écran, cliquez sur [...].

„Utiliser l'image comme fond d'écran“

Sélectionnez une image de fond d'écran en cliquant sur [...]. La taille du plan de travail s'adapte à l'image sélectionnée. Si vous modifiez la taille dudit plan de travail, vous étirez ou contractez l'image par là-même.

Note: seules les images .jpg, .bmp, .tif, .png et .gif peuvent être utilisées.

Taille du document (taille du plan de travail)

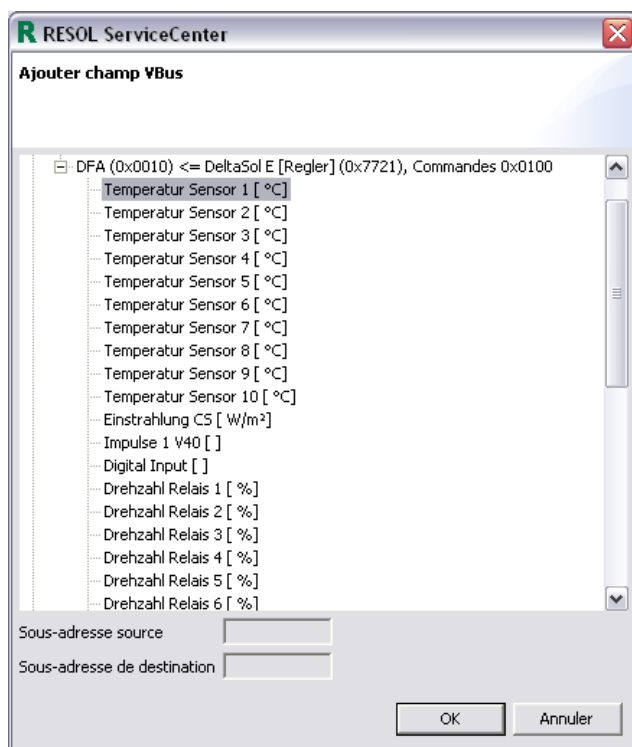
Dans le répertoire ServiceCenter...\workspace\templates, vous trouverez différents systèmes et projets.

Pour garder les proportions de l'image (rapport largeur/hauteur), cocher la case „Garder les proportions“. Ne modifiez pas les proportions de l'image de fond d'écran sélectionnée, vous risqueriez de déformer celle-ci.



Il vous est également possible d'éditer des textes statiques. Pour cela, il vous suffit de sélectionner un texte dans „Editer...“, d'effectuer les modifications désirées et de valider l'opération.

Vous pouvez, enfin, modifier la taille et la couleur des polices en cliquant sur [...].



Ajouter champ VBus

(sous-option de l'option „Ajouter“):

Cette sous-option affiche un champ de texte avec les valeurs mesurées par le régulateur ainsi qu'avec les informations détenues par celui-ci.

Paquets reçus:

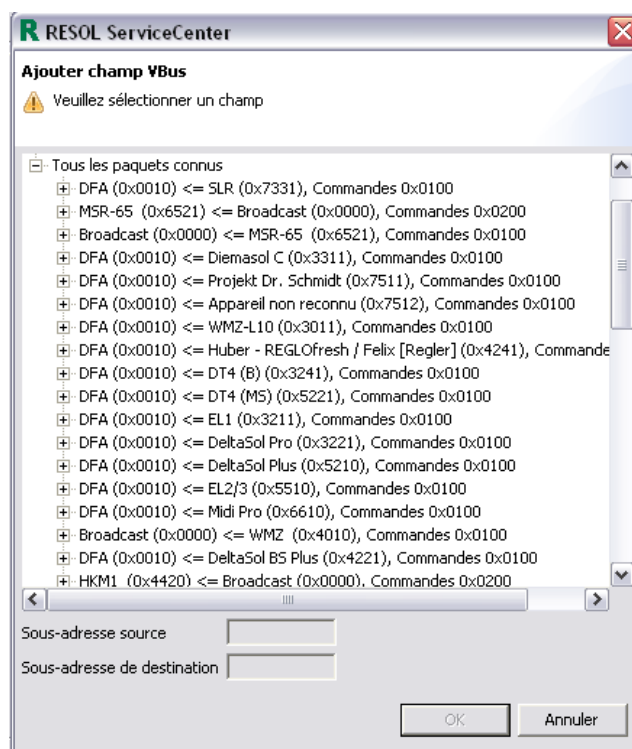
Cette option est uniquement disponible lorsqu'un régulateur est branché à votre ordinateur.

Si vous cliquez sur „+“, une liste de tous les régulateurs actuellement branchés s'affiche (le „+“ se change en „-“). Si vous cliquez sur „-“, la liste disparaît.

Sélectionnez un régulateur en cliquant sur le „+“ correspondant (sur le devant du régulateur), marquez la valeur mesurée désirée puis validez.

La valeur mesurée apparaît instantanément sur le plan de travail; elle peut être déplacée.

Lorsqu'un fichier a été sélectionné comme source de données, il faut d'abord déplacer le curseur de réglage avant que les données ne s'affichent.



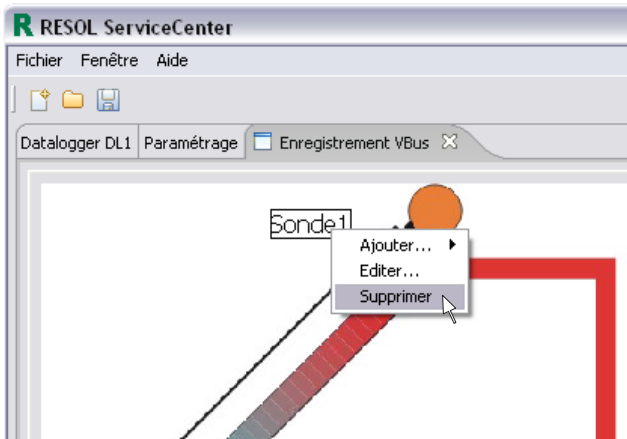
Tous les paquets connus:

Lorsque vous cliquez sur „+“, une liste de tous les régulateurs RESOL et OEM compatibles s'affiche.

Sélectionnez un régulateur. Lorsque vous cliquez sur le „+“ correspondant, toutes les valeurs mesurées et informations disponibles s'affichent et peuvent, elles aussi, être sélectionnées.

Les initiales „N/A“ apparaissent sur le plan de travail. Ces initiales ne sont remplacées par la valeur mesurée sélectionnée qu'après que vous ayez branché le régulateur correspondant.

L'avantage de cette option est qu'il n'est pas nécessaire de brancher un régulateur à votre ordinateur.



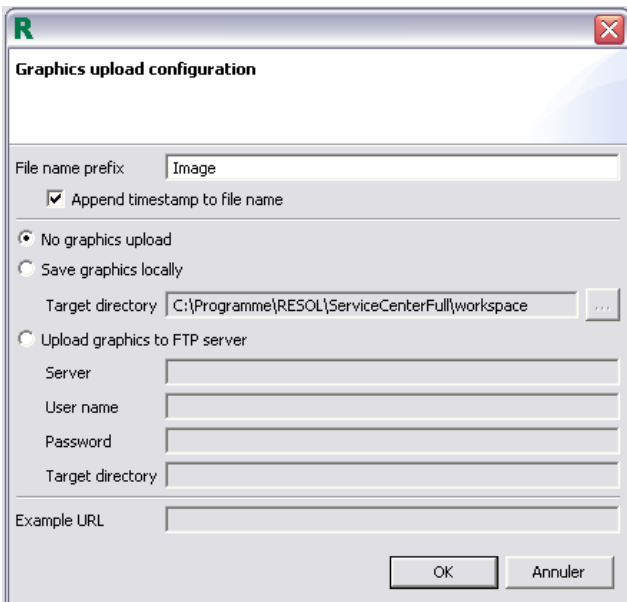
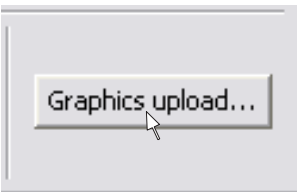
Pour supprimer un élément collé, cliquez dessus avec le bouton droit de la souris et sélectionnez „Supprimer“.

Pour supprimer une image de fond d'écran collée, remplissez le fond d'écran de blanc (voir aussi 7.4.1)

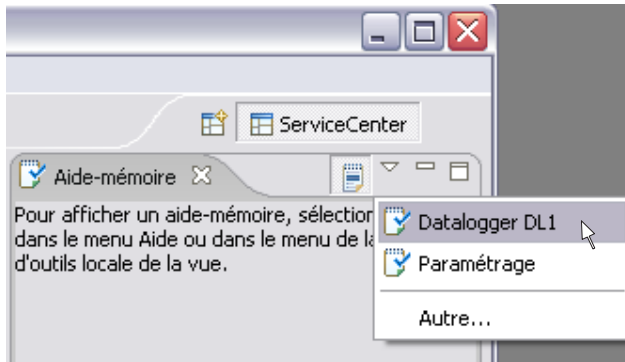
7.4.2 Option Téléchargement de l'image vers l'amont

L'image créé peut être enregistré dans un répertoire local ou téléchargé vers l'amont sur un serveur FTP.

Pour démarrer le téléchargement, cliquez sur le bouton „Graphics upload“.

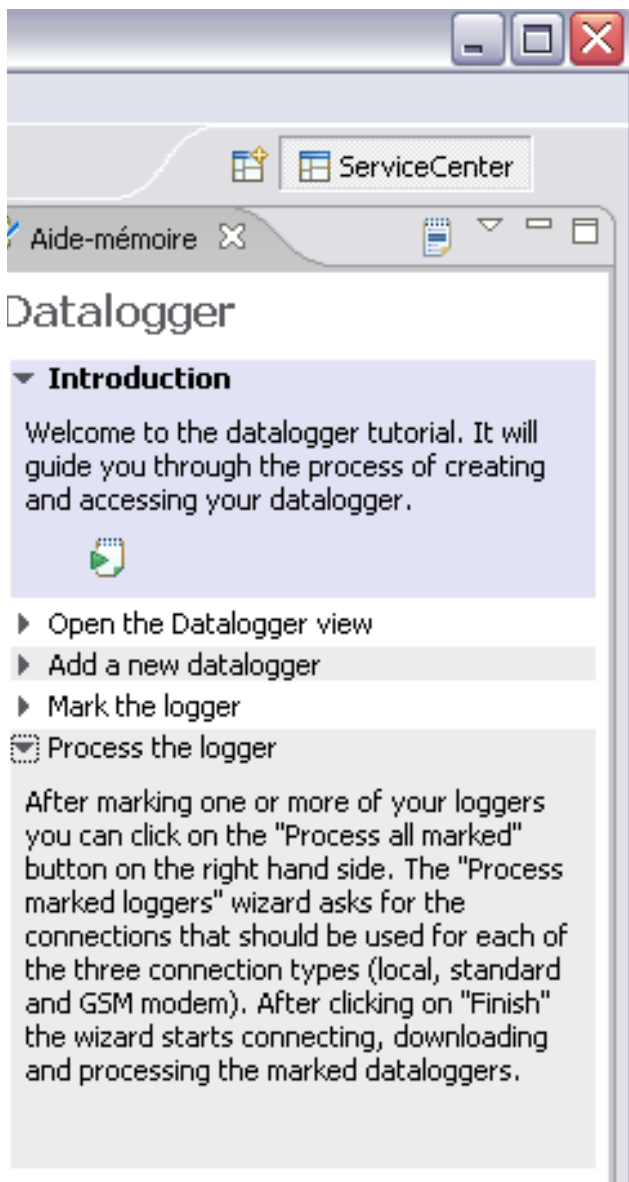


8. Aide

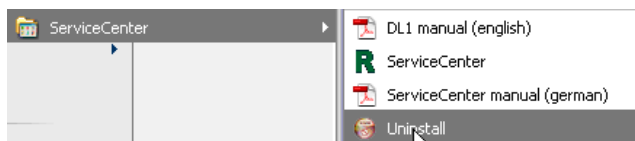


L'option Aide \ Notice explicative vous permet de sélectionner différents textes contenant des notices explicatives.

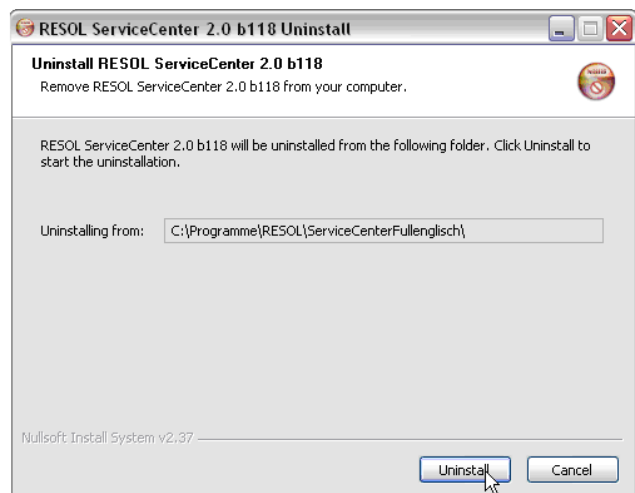
Ceux-ci sont affichés sur le champ de droite.



9. Désinstallation

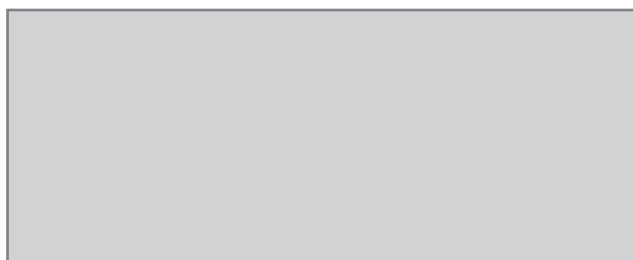


Au cas où vous ne souhaiteriez plus utiliser le logiciel RESOL ServiceCenter, il vous est possible de le désinstaller à travers Programmes > RESOL > ServiceCenter > Désinstallation.



Exemple: Windows XP

Votre distributeur:



RESOL - Elektronische Regelungen GmbH

Heiskampstraße 10
45527 Hattingen / Germany
Tel.: +49 (0) 23 24 / 96 48 - 0
Fax: +49 (0) 23 24 / 96 48 - 755
www.resol.de
info@resol.de

Indication importante

Les textes et les illustrations de ce manuel ont été réalisés avec le plus grand soin et les meilleures connaissances possibles. Étant donné qu'il est, cependant, impossible d'exclure toute erreur, veuillez prendre en considération ce qui suit: Vos projets doivent se fonder exclusivement sur vos propres calculs et plans, conformément aux normes et directives DIN valables. Nous ne garantissons pas l'intégralité des textes et des dessins de ce manuel; ceux-ci n'ont qu'un caractère exemplaire. L'utilisation de données du manuel se fera à risque personnel. L'éditeur exclue toute responsabilité pour données incorrectes, incomplètes ou erronées ainsi que pour tout dommage en découlant.

Remarque

Le design et les caractéristiques du produit sont susceptibles d'être modifiés sans préavis. Les images sont susceptibles de différer légèrement du modèle produit.

Achévé d'imprimer

Ce manuel d'instructions pour le montage et l'utilisation de l'appareil est protégé par des droits d'auteur, toute annexe incluse. Toute utilisation en dehors de ces mêmes droits d'auteur requiert l'autorisation de la société RESOL - Elektronische Regelungen GmbH. Ceci s'applique en particulier à toute reproduction / copie, traduction, microfilm et à tout enregistrement dans un système électronique.

Éditeur: RESOL - Elektronische Regelungen GmbH